

## Les défaillances d'entreprises France Décembre 2013

Le 7 février 2014

**À fin novembre, le nombre de défaillances enregistrées sur les 12 derniers mois progresse de 3,3 %**

- Fin novembre 2013, les défaillances cumulées sur douze mois ont touché 62 485 unités légales. Ce nombre progresse de 3,3 % sur un an (cf. tableaux et graphique 1).
- Le rythme de progression s'atténue après 5,5% en septembre et 3,7% en octobre. Selon les données provisoires actuellement disponibles, il se réduirait encore en décembre, à 1,7 % (cf. graphique 2 et tableaux A et B).

**Peu de secteurs sont épargnés**

- L'accroissement du cumul de défaillances sur un an concerne la plupart des secteurs d'activité notamment l'hébergement-restauration (+ 7,2 %) et les activités immobilières (+ 6,8 %). Le secteur transports et entreposage connaît pour sa part une baisse de 1,3 %. (Cf. tableau A)

**Toutes les tailles d'entreprises sont concernées**

- Sur l'ensemble des PME, le nombre de défaillances est en hausse de 3,0 % sur douze mois, principalement du fait des micro-entreprises (+ 3,2%). Pour l'ensemble ETI et grandes entreprises, la hausse des défaillances atteint 2,9 % (soit un cumul de 72 unités légales sur un an). (Cf. tableau B).

**Les encours de crédits portés par les entreprises défaillantes sur les douze derniers mois**, représentent 0,5 % du total des encours de crédit déclarés au service central des Risques de la Banque de France. Pour la seule population des PME, cette part est près de trois fois plus élevée. (Cf. graphiques 3 et 4)

**Pour en savoir plus** : les données sur les créations d'entreprises (+ 9 % en 2013, hors auto-entrepreneurs) sont diffusées par l'INSEE.

➤ [Créations d'entreprises sur le site de l'INSEE](#)

### A – Les défaillances d'entreprises par secteur d'activité

Défaillances en nombre d'unités légales, glissement en %

Secteur d'activité	Cumul 12 derniers mois <sup>a</sup> (données brutes)				Glissement 3 mois cvs-cjo <sup>b</sup>		Données mensuelles cvs-cjo		
	Nov. 12	Nov. 13	Nov. 13/Nov. 12	Déc. 13 prov.	Déc. 13/Déc. 12	Nov. 13	Sep. 13	Oct. 13	Nov. 13
<b>Secteur d'activité</b>									
Agriculture, sylviculture et pêche (AZ)	1 228	1 266	3,1%	1 256	2,1 %	-5,9 %	102	107	104
Industrie (BE)	4 601	4 724	2,7%	4 736	1,5 %	-4,2 %	388	375	387
Construction (FZ)	15 439	15 945	3,3%	15 743	0,2 %	-0,1 %	1 326	1 321	1 294
Commerce ; réparation automobile (G)	13 551	14 030	3,5%	14 084	3,1 %	2,1 %	1 216	1 173	1 201
Transports et entreposage (H)	1 998	1 973	-1,3%	1 996	-0,8 %	12,8 %	182	186	188
Hébergement et restauration (I)	7 101	7 615	7,2%	7 600	5,4 %	8,7 %	677	660	670
Information et communication (JZ)	1 573	1 579	0,4%	1 603	2,7 %	-3,8 %	114	140	153
Activités financières et d'assurance (KZ)	1 162	1 145	-1,5%	1 164	-0,1 %	1,7 %	99	103	106
Activités immobilières (LZ)	2 051	2 190	6,8%	2 156	3,5 %	1,7 %	184	183	184
Soutien aux entreprises (MN)	6 528	6 660	2,0%	6 624	0,5 %	-2,1 %	554	545	563
Enseignement, santé, action sociale et service aux ménages (P à S)	5 172	5 270	1,9%	5 204	0,0 %	-6,2 %	444	438	428
<b>Ensemble<sup>c</sup></b>	<b>60 507</b>	<b>62 485</b>	<b>3,3 %</b>	<b>62 252</b>	<b>1,7 %</b>	<b>0,1 %</b>	<b>5 338</b>	<b>5 253</b>	<b>5 231</b>

Source : Banque de France – Base Fiben. Données disponibles fin janvier 2014

Calcul : Banque de France – Direction des Entreprises – Observatoire des Entreprises

<sup>a</sup> Cumul des douze derniers mois comparé au cumul des mêmes mois un an auparavant

<sup>b</sup> Cumul des trois derniers mois comparé au cumul des trois mois précédents

<sup>c</sup> La ligne « Ensemble » comprend des unités légales dont le secteur d'activité n'est pas connu

Méthodologie disponible à l'adresse

<http://www.banque-france.fr/economie-et-statistiques/base-de-donnees/methodologie/entreprises-methodologie.html>

## B – Les défaillances d'entreprises par taille

Défaillances en nombre d'unités légales, glissement en %

Taille	Cumul 12 derniers mois <sup>a</sup> (données brutes)					Glissement 3 mois cvs-cjo <sup>b</sup>		Données mensuelles cvs-cjo		
	Nov. 12	Nov. 13	Nov. 13/Nov. 12	Déc. 13 prov.	Déc. 13/Déc. 12	Nov. 13	Sep. 13	Oct. 13	Nov. 13	
<b>PME</b>	56 622	58 336	3,0 %	58 219	1,8 %	0,0 %	5 009	4 911	4 887	
dont microentr. et taille inconnue	52 178	53 855	3,2 %	53 772	2,1 %	0,7 %	4 630	4 520	4 591	
dont PME et ME	4 444	4 481	0,8 %	4 447	-2,0 %	-0,2 %	370	384	358	
<b>ETI et GE</b>	70	72	2,9 %	73	10,6 %					
<b>Holdings et sièges sociaux</b>	1 024	1 154	12,7 %	1 170	13,4 %					
<b>Activités financières et d'assurance hors holdings</b>	491	403	-17,9 %	400	-19,7 %					
<b>Activités immo. (LZ) + promotion immo.</b>	2 300	2 520	9,6 %	2 390	-1,6 %					
<b>Ensemble</b>	<b>60 507</b>	<b>62 485</b>	<b>3,3 %</b>	<b>62 252</b>	<b>1,7 %</b>	<b>0,1 %</b>	<b>5 338</b>	<b>5 253</b>	<b>5 231</b>	

Source : Banque de France – Base Fiben. Données disponibles fin janvier 2014

Calcul : Banque de France – Direction des Entreprises – Observatoire des Entreprises

<sup>a</sup> Cumul des douze derniers mois comparé au cumul des mêmes mois un an auparavant

<sup>b</sup> Cumul des trois derniers mois comparé au cumul des trois mois précédents

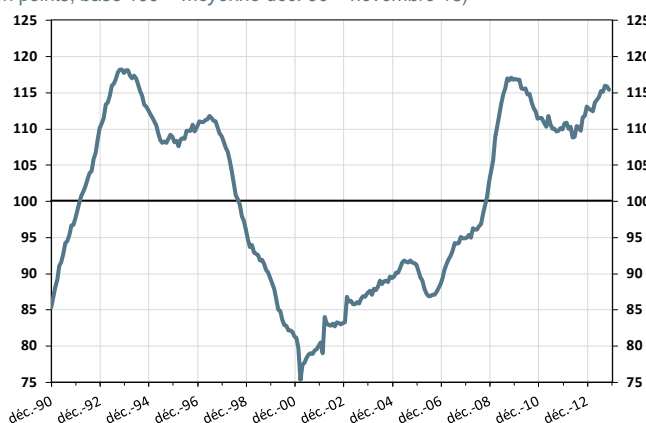
## C – Évolution des défaillances d'entreprises



### 1 – Indice de défaillance

Cumul sur les douze derniers mois  
déc. 90 à novembre 13

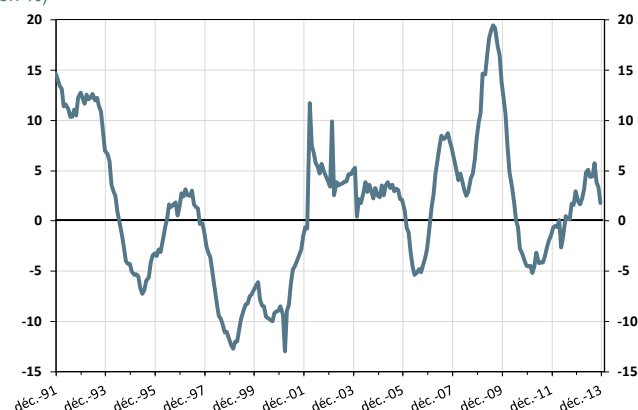
(en points, base 100 = moyenne déc. 90 – novembre 13)



### 2 – Évolution du nombre de défaillances

Glissement annuel du cumul sur douze mois  
déc. 91 à décembre 12 – décembre 13 provisoire

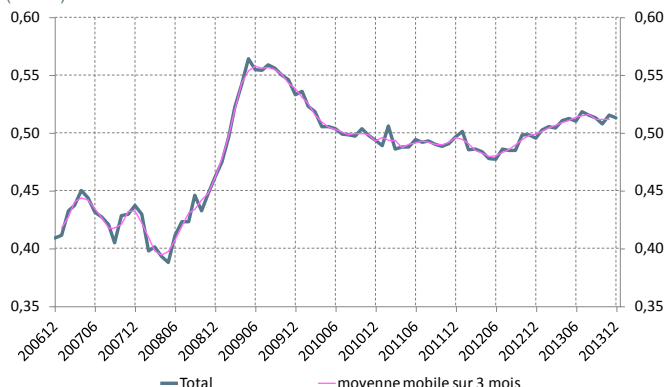
(en %)



### 3 – Poids des défaillances des entreprises non financières en termes de crédit – ensemble des entreprises

Cumul sur les douze derniers mois  
déc. 06 à décembre 13

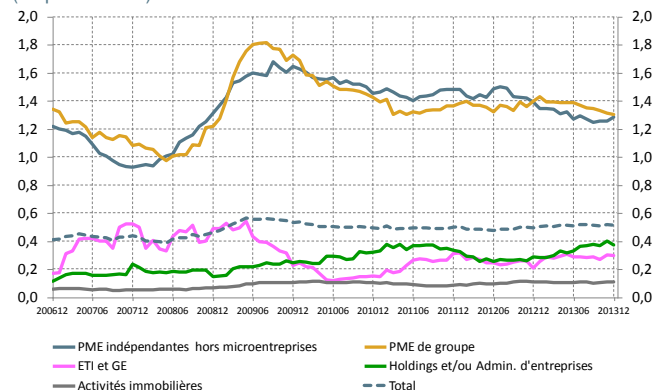
(en %)



### 4 – Poids des défaillances des entreprises non financières en termes de crédit – décomposition par taille d'entreprise

Cumul sur les douze derniers mois  
déc. 06 à décembre 13 provisoire

(en points de %)



Source : Banque de France, Direction des Entreprises, données disponibles fin janvier 2014