

Les défaillances d'entreprises France Janvier 2014

Le 7 mars 2014

En 2013, le nombre de défaillances progresse de 2,0 %, mais un ralentissement est observé en fin d'année

- En 2013, les défaillances ont touché 62 429 unités légales. Ce nombre s'accroît de 2,0 % sur un an (cf. tableaux et graphique 1).
- La hausse ralentit après 3,7% en octobre et 3,3% en novembre. Selon les données provisoires actuellement disponibles, elle se réduirait encore en janvier, à 1,9 % (cf. graphique 2 et tableaux A et B).

La plupart des secteurs sont concernés

- L'accroissement du cumul de défaillances sur un an concerne la plupart des secteurs d'activité notamment l'hébergement-restauration (+ 5,5 %). La hausse est toutefois très limitée dans la construction (0,4 %), qui représente encore un quart des défaillances (cf. tableau A).

La hausse concerne principalement les petites entreprises et les holdings et sièges sociaux

- Sur l'ensemble des PME, le nombre de défaillances est en hausse de 2,1 % sur douze mois, principalement du fait des micro-entreprises (+ 2,5%). Par ailleurs, le nombre de défaillances augmente de 13,9 % dans les holdings et sièges sociaux, mais diminue en revanche de 18,2 % pour les activités de finance et d'assurance hors holdings (cf. tableau B).

Les encours de crédits portés par les entreprises défaillantes sur les douze derniers mois représentent 0,5 % du total des encours de crédit déclarés au Service central des Risques de la Banque de France. Pour la seule population des PME, cette part est près de trois fois plus élevée. (Cf. graphiques 3 et 4)

Pour en savoir plus : les données sur les créations d'entreprises (+ 9 % en 2013, hors auto-entrepreneurs) sont diffusées par l'INSEE.

➤ [Créations d'entreprises sur le site de l'INSEE](#)

A – Les défaillances d'entreprises par secteur d'activité

Défaillances en nombre d'unités légales, glissement en %

Secteur d'activité	Cumul 12 derniers mois ^a (données brutes)					Glissement 3 mois cvs-cjo ^b		Données mensuelles cvs-cjo		
	Déc. 12	Déc. 13	Déc. 13/Déc. 12	Jan. 14 prov.	Jan. 14/Jan. 13	Déc. 13	Oct. 13	Nov. 13	Déc. 13	
Secteur d'activité										
Agriculture, sylviculture et pêche (AZ)	1 229	1 275	3,7%	1 242	-0,7 %	0,2 %	107	106	109	
Industrie (BE)	4 671	4 742	1,5%	4 735	2,5 %	2,9 %	376	387	465	
Construction (FZ)	15 698	15 756	0,4%	15 741	0,8 %	-0,3 %	1 323	1 299	1 329	
Commerce ; réparation automobile (G)	13 656	14 105	3,3%	14 079	3,0 %	1,6 %	1 172	1 207	1 205	
Transports et entreposage (H)	2 010	2 002	-0,4%	1 992	0,2 %	10,0 %	187	186	194	
Hébergement et restauration (I)	7 210	7 603	5,5%	7 575	4,5 %	3,0 %	661	670	631	
Information et communication (JZ)	1 560	1 605	2,9%	1 594	3,8 %	6,4 %	139	150	145	
Activités financières et d'assurance (KZ)	1 165	1 167	0,2%	1 188	4,8 %	7,9 %	103	106	116	
Activités immobilières (LZ)	2 080	2 163	4,0%	2 151	2,3 %	2,3 %	185	185	176	
Soutien aux entreprises (MN)	6 591	6 654	1,0%	6 628	1,0 %	0,4 %	546	568	555	
Enseignement, santé, action sociale et service aux ménages (P à S)	5 200	5 271	1,4%	5 176	-0,7 %	-3,4 %	443	446	435	
Ensemble^c	61 175	62 429	2,0 %	62 187	1,9 %	-0,4 %	5 268	5 231	5 250	

Source : Banque de France – Base Fiben. Données disponibles fin janvier 2014

Calcul : Banque de France – Direction des Entreprises – Observatoire des Entreprises

^a Cumul des douze derniers mois comparé au cumul des mêmes mois un an auparavant

^b Cumul des trois derniers mois comparé au cumul des trois mois précédents

^c La ligne « Ensemble » comprend des unités légales dont le secteur d'activité n'est pas connu

Méthodologie disponible à l'adresse

<http://www.banque-france.fr/economie-et-statistiques/base-de-donnees/methodologie/entreprises-methodologie.html>

B – Les défaillances d'entreprises par taille

Défaillances en nombre d'unités légales, glissement en %

Taille	Cumul 12 derniers mois ^a (données brutes)				Glissement 3 mois cvs-cjo ^b		Données mensuelles cvs-cjo		
	Déc. 12	Déc. 13	Déc. 13/Déc. 12	Jan. 14 prov.	Jan. 14/Jan. 13	Déc. 13	Oct. 13	Nov. 13	Déc. 13
PME	57 153	58 374	2,1 %	58 125	1,9 %	-1,2 %	4 930	4 889	4 841
dont microentr. et taille inconnue	52 620	53 919	2,5 %	53 690	2,1 %	-0,8 %	4 543	4 574	4 473
dont PME et ME	4 533	4 455	-1,7 %	4 435	0,0 %	-2,8 %	384	357	375
ETI et GE	66	73	10,6 %	68	-4,2 %				
Holdings et sièges sociaux	1 033	1 177	13,9 %	1 198	18,0 %				
Activités financières et d'assurance hors holdings	499	408	-18,2 %	404	-18,1 %				
Activités immo. (LZ) + promotion immo.	2 424	2 397	-1,1 %	2 392	-2,1 %				
Ensemble	61 175	62 429	2,0 %	62 187	1,9 %	-0,4 %	5 268	5 231	5 250

Source : Banque de France – Base Fiben. Données disponibles fin janvier 2014

Calcul : Banque de France – Direction des Entreprises – Observatoire des Entreprises

^a Cumul des douze derniers mois comparé au cumul des mêmes mois un an auparavant

^b Cumul des trois derniers mois comparé au cumul des trois mois précédents

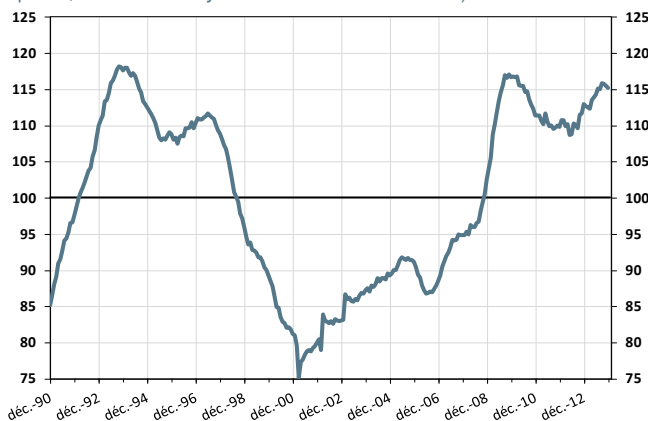
C – Évolution des défaillances d'entreprises



1 – Indice de défaillance

Cumul sur les douze derniers mois
déc. 90 à décembre 13

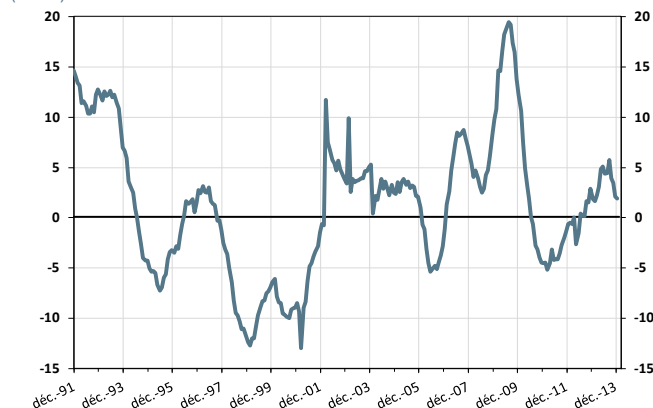
(en points, base 100 = moyenne déc. 90 – décembre 13)



2 – Évolution du nombre de défaillances

Glissement annuel du cumul sur douze mois
déc. 91 à décembre 13 – janvier 14 provisoire

(en %)



3 – Poids des défaillances des entreprises non financières en termes de crédit – ensemble des entreprises

Cumul sur les douze derniers mois
déc. 06 à décembre 13

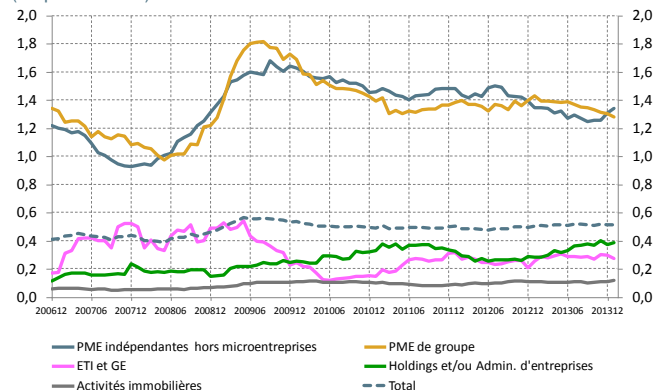
(en %)



4 – Poids des défaillances des entreprises non financières en termes de crédit – décomposition par taille d'entreprise

Cumul sur les douze derniers mois
déc. 06 à janvier 14 provisoire

(en points de %)



Source : Banque de France, Direction des Entreprises, données disponibles fin janvier 2014