

Le 6 juin 2014

A fin mars, le nombre de défaillances enregistrées sur les 12 derniers mois augmente de 3,9 %

- À fin mars, le cumul sur 12 mois du nombre de défaillances s'est élevé à 63 142, soit une hausse de + 3,9 % par rapport à mars 2013. (cf. tableaux et graphique 1). Toutefois, ce nombre diminue très légèrement sur les 3 derniers mois, hors variations saisonnières (- 0,1 %).
- Selon les données encore provisoires, à fin avril la progression serait de + 2,5 %. (cf. graphique 2 et tableaux A et B)

La hausse affecte plus fortement certains secteurs d'activité

- Parmi les secteurs qui enregistrent les plus forts accroissements, figurent l'information et la communication, les activités sociales et l'hébergement restauration (respectivement + 9,6 %, + 6,0 % et + 4,8 %).

La progression concerne davantage les petites entreprises

- Sur l'ensemble des PME, le nombre de défaillances progresse sur douze mois de 4,0 %, contre une hausse de 4,4 % pour les seules micro-entreprises : pour les autres tailles de PME, le nombre de défaillances diminue de 0,5 %. S'agissant des ETI et des grandes entreprises, ce nombre est en baisse de 3,0 % (soit 2 entités de moins sur 12 mois). (cf. tableau B).

Les encours de crédits portés par les entreprises défaillantes représentent 0,5 % du total des encours de crédit déclarés au Service Central des Risques de la Banque de France. Pour la seule population des PME, cette part s'élève à 1,3 %. (cf. graphiques 3 et 4)

Pour en savoir plus : les données sur les créations d'entreprises sont diffusées par l'INSEE.

➤ [Créations d'entreprises sur le site de l'INSEE](#)

A – Les défaillances d'entreprises par secteur d'activité

Défaillances en nombre d'unités légales, glissement en %

Secteur d'activité	Cumul 12 derniers mois ^a (données brutes)					Glissement 3 mois cvs-cjo ^b	Données mensuelles cvs-cjo		
	Mars 13	Mars 14	Mars 14/Mars 13	Avr. 14 prov.	Avr. 14/Avr. 13	Mars 14	Jan. 14	Fév. 14	Mars 14
Agriculture, sylviculture et pêche (AZ)	1 218	1 360	11,7%	1 328	8,5 %	4,6 %	132	127	106
Industrie (BE)	4 623	4 737	2,5%	4 746	1,9 %	-5,9 %	394	388	376
Construction (FZ)	15 652	15 877	1,4%	15 852	0,1 %	3,0 %	1 314	1 449	1 333
Commerce ; réparation automobile (G)	13 632	14 230	4,4%	14 256	3,7 %	-1,1 %	1 169	1 308	1 099
Transports et entreposage (H)	1 953	2 024	3,6%	2 001	3,3 %	-14,4 %	145	176	157
Hébergement et restauration (I)	7 266	7 614	4,8%	7 677	4,2 %	-3,2 %	617	668	620
Information et communication (JZ)	1 495	1 638	9,6%	1 627	7,0 %	-8,6 %	124	128	145
Activités financières et d'assurance (KZ)	1 132	1 210	6,9%	1 222	8,0 %	-3,0 %	111	109	96
Activités immobilières (LZ)	2 138	2 183	2,1%	2 161	-0,6 %	-0,8 %	188	225	140
Soutien aux entreprises (MN)	6 490	6 759	4,1%	6 706	1,1 %	-2,4 %	550	585	529
Enseignement, santé, action sociale et service aux ménages (P à S)	5 100	5 407	6,0%	5 335	3,6 %	-4,4 %	446	461	410
Ensemble^c	60 789	63 142	3,9 %	63 017	2,5 %	-0,1 %	5 206	5 681	5 045

Source : Banque de France – Base Fiben. Données disponibles fin avril 2014

Calcul : Banque de France – Direction des Entreprises – Observatoire des Entreprises

^a Cumul des douze derniers mois comparé au cumul des mêmes mois un an auparavant

^b Cumul des trois derniers mois comparé au cumul des trois mois précédents

^c La ligne « Ensemble » comprend des unités légales dont le secteur d'activité n'est pas connu

Méthodologie disponible à l'adresse

<http://www.banque-france.fr/economie-et-statistiques/base-de-donnees/methodologie/entreprises-methodologie.html>

B – Les défaillances d'entreprises par taille

Défaillances en nombre d'unités légales, glissement en %

Taille	Cumul 12 derniers mois ^a (données brutes)					Glissement 3 mois cvs-cjo ^b		Données mensuelles cvs-cjo		
	Mars 13	Mars 14	Mars 14/Mars 13	Avr. 14 prov.	Avr. 14/Avr. 13	Mars 14	Jan. 14	Fév. 14	Mars 14	
PME	56 694	58 974	4,0 %	58 858	2,7 %	-0,8 %	4 862	5 167	4 761	
dont microentr. et taille inconnue	52 271	54 573	4,4 %	54 530	3,2 %	-1,1 %	4 452	4 784	4 454	
dont PME et ME	4 423	4 401	-0,5 %	4 328	-3,4 %	-8,4 %	357	371	305	
ETI et GE	67	65	-3,0 %	65	-12,2 %					
Holdings et sièges sociaux	1 062	1 214	14,3 %	1 207	10,1 %					
Activités financières et d'assurance hors holdings	474	424	-10,5 %	435	-5,4 %					
Activités immo. (LZ) + promotion immo.	2 492	2 465	-1,1 %	2 452	-2,8 %					
Ensemble	60 789	63 142	3,9 %	63 017	2,5 %	-0,1 %	5 206	5 681	5 045	

Source : Banque de France – Base Fiben. Données disponibles fin avril 2014

Calcul : Banque de France – Direction des Entreprises – Observatoire des Entreprises

^a Cumul des douze derniers mois comparé au cumul des mêmes mois un an auparavant

^b Cumul des trois derniers mois comparé au cumul des trois mois précédents

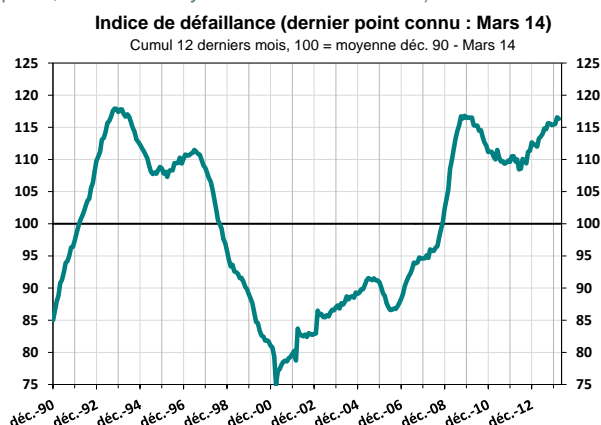
C – Évolution des défaillances d'entreprises



1 – Indice de défaillance

Cumul sur les douze derniers mois
déc. 1990 à mars 2014

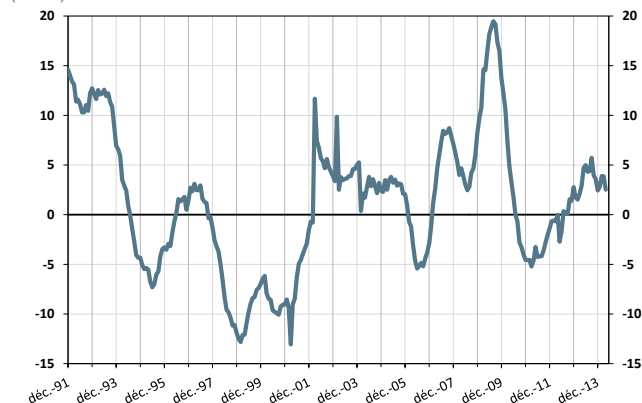
(en points, base 100 = moyenne déc. 90 – mars 2014)



2 – Évolution du nombre de défaillances

Glissement annuel du cumul sur douze mois
déc. 1991 à mars 2014 – avril 2014 provisoire

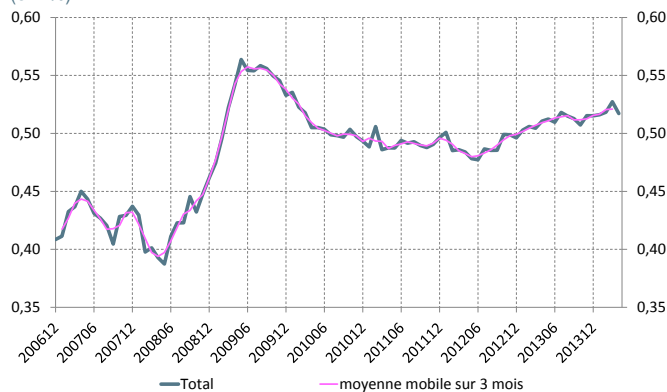
(en %)



3 – Poids des défaillances des entreprises non financières en termes de crédit – ensemble des entreprises

Cumul sur les douze derniers mois
déc. 2006 à avril 2014 provisoire

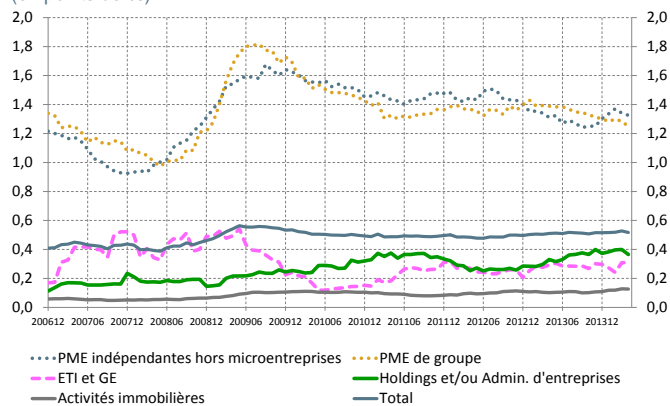
(en %)



4 – Poids des défaillances des entreprises non financières en termes de crédit – décomposition par taille d'entreprise

Cumul sur les douze derniers mois
déc. 2006 à avril 2014 provisoire

(en points de %)



Source : Banque de France, Direction des Entreprises, données disponibles fin avril 2014