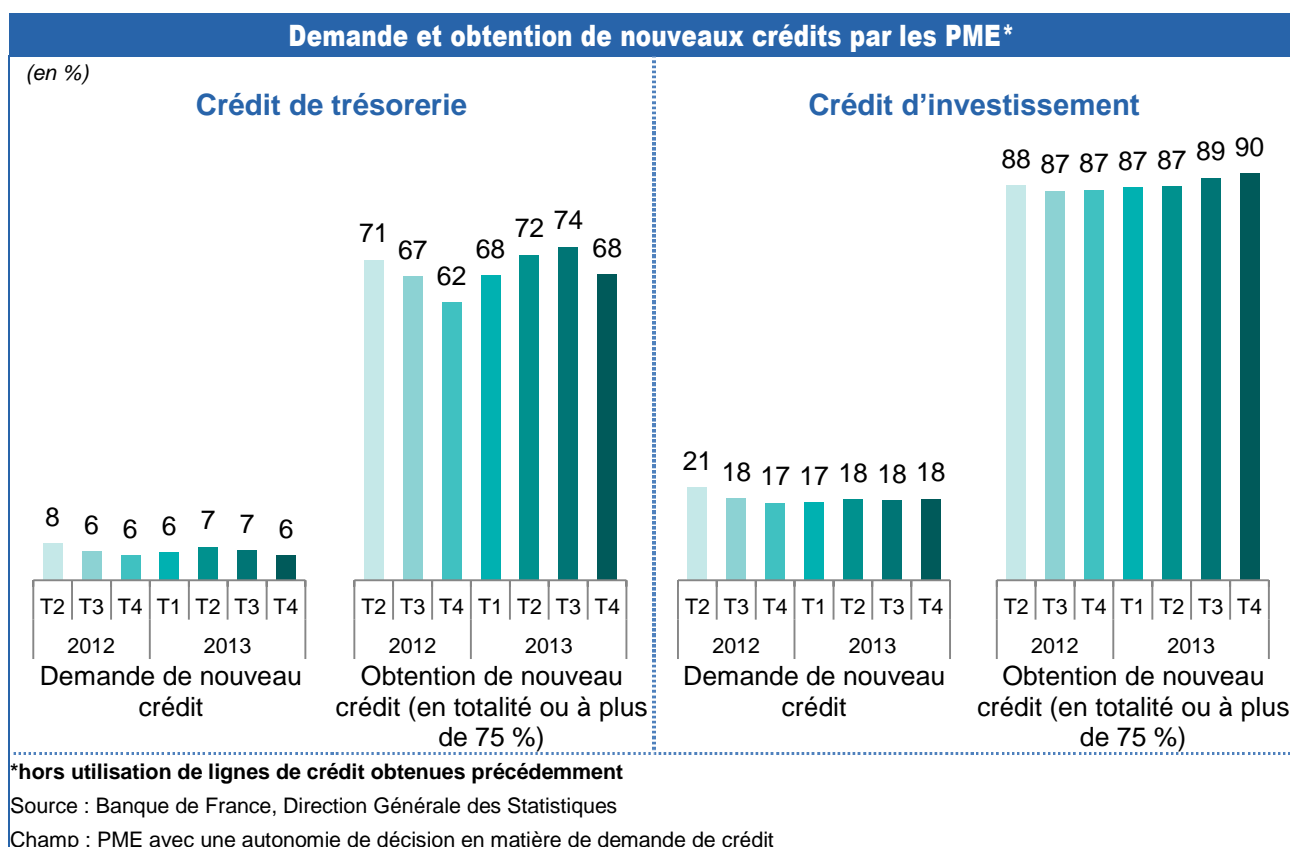


Le 16 janvier 2014

La Banque de France mène une enquête trimestrielle auprès des entreprises de l'industrie et des services sur leur accès au financement bancaire<sup>1</sup>. Reposant sur un échantillon de plus de 3 000 PME et 400 ETI, cette enquête permet de connaître la perception des chefs d'entreprise sur leurs demandes, sur les réponses obtenues et sur les conditions d'accès au crédit.

**Au quatrième trimestre 2013, l'accès des PME au crédit d'investissement demeure très large, celui au crédit de trésorerie se réduit un peu.**

- Au cours du quatrième trimestre 2013, la **demande de nouveaux crédits** de la part des PME est quasi stable.
- L'accès au **crédit d'investissement** reste très largement satisfait : 9 PME sur 10 obtiennent les crédits demandés (en totalité ou à plus de 75 %).
- L'accès au **crédit de trésorerie** des PME retrouve, après une période de hausse, le niveau du premier trimestre 2013. Il reste plus fort qu'il y a un an. Le caractère récent de l'enquête ne permet pas encore de savoir si des facteurs saisonniers sont à prendre en compte.



<sup>1</sup> Pour plus de détails, voir la [méthodologie et les compléments d'information](#) ; la [base interactive de données Webstat](#) ; le [calendrier des publications](#) et les [contacts](#)

## Compléments

### 1 – Petites et moyennes entreprises (PME)

- Pour leurs besoins d'exploitation, **les PME** peuvent faire appel à leur banque pour obtenir, souvent en début d'année, des **lignes de crédit** leur donnant droit à tirage au cours de l'année, et/ou pour obtenir des crédits de trésorerie spécifiques en cours d'année.
  - La part des **PME déclarant demander des lignes de crédit** est stable au quatrième trimestre à 35 %.
  - Les PME mobilisent un peu moins leurs lignes de crédit : 65 % des PME les ont utilisées ce trimestre au lieu de 67 % le trimestre précédent.
- S'agissant des **nouvelles demandes de crédits** – hors tirage sur des lignes de crédit préalablement accordées :

La demande de **crédits de trésorerie** est en très léger recul : 6 % après 7 % le trimestre précédent. 68 % des PME obtiennent en totalité ou en grande partie (à plus de 75 %) les financements souhaités.

  - La demande de **nouveaux crédits d'investissement** reste stable : 18 % des PME ont formulé une demande.

L'accès au crédit d'investissement est à nouveau largement satisfait. 87 % des PME obtiennent totalement satisfaction, et 4 % en grande partie.
- Seules 5 % des PME affirment que le coût des financements obtenus est en hausse ; tandis que 13 % déclarent avoir bénéficié d'une baisse.

### 2 – Entreprises de taille intermédiaire (ETI)

- La part des ETI déclarant avoir demandé des lignes de crédit est en hausse ce trimestre (55 %) par rapport au trimestre précédent (52 %).
  - 69 % des ETI ayant obtenu des lignes de crédit utilisent leur possibilité de tirage.
- La demande de crédits d'investissement s'effrite au quatrième trimestre. Les taux d'obtention sont quasi stables par rapport au trimestre précédent. (88 % satisfaits en totalité ou à plus de 75 %).
- La demande de nouveaux crédits de trésorerie est en très légère baisse, à 7 %. Le taux d'obtention est de 68 %.
- Les ETI ont accès au marché des titres privés, ce qui doit être pris en considération dans l'interprétation des résultats les concernant.

*Prochaine publication le 15 avril 2014*