

Le 21 mars 2014

### Confirmation de la progression des crédits amortissables à la consommation

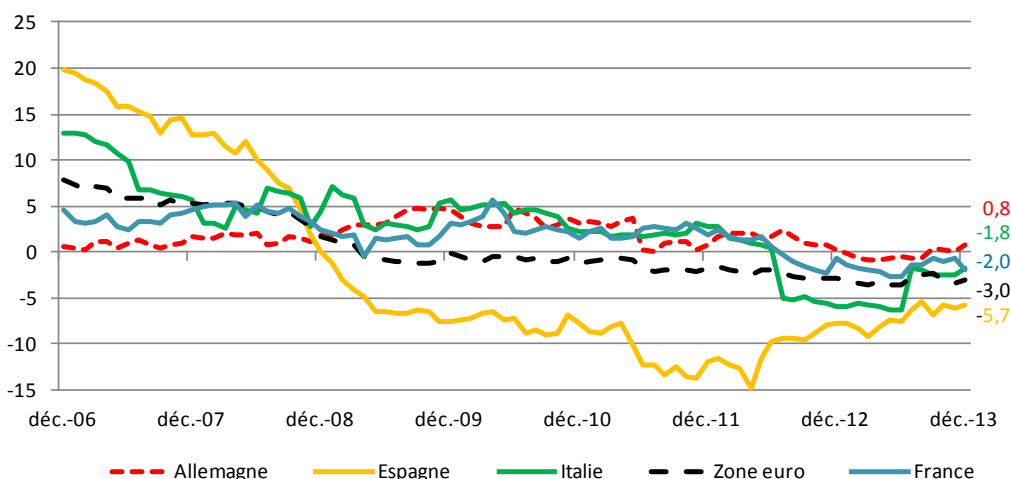
Le repli de l'encours de crédits à la consommation aux ménages s'est accentué au cours du dernier trimestre, avec un taux de croissance annuel de -2,0% en France et -3,0% dans la zone euro. En France, la contraction des crédits renouvelables (-10% sur un an) est en partie compensée par la progression de l'encours de prêts amortissables (+1,1%).

#### Évolution de l'encours de crédit à la consommation aux particuliers

France, milliards d'euros, CVS	2012				2013				Taux de croissance annuel Décembre 2013
	Mars	Juin	Sept.	Déc.	Mars	Juin	Sept.	Déc.	
<b>Total crédit à la consommation particuliers</b>	<b>147,2</b>	<b>148,6</b>	<b>146,8</b>	<b>146,8</b>	<b>145,6</b>	<b>145,1</b>	<b>146,4</b>	<b>143,6</b>	<b>-2,2%</b>
<i>dont</i> Prêts amortissables (après réintégration des créances titrisées)	81,9	83,3	84,0	83,4	83,1	83,2	84,4	84,3	1,1%
Comptes ordinaires débiteurs	7,3	7,3	7,1	7,2	7,2	7,0	7,2	7,1	-1,4%
Crédits renouvelables	26,1	25,7	25,3	25,1	24,7	24,1	23,6	22,6	-10,0%

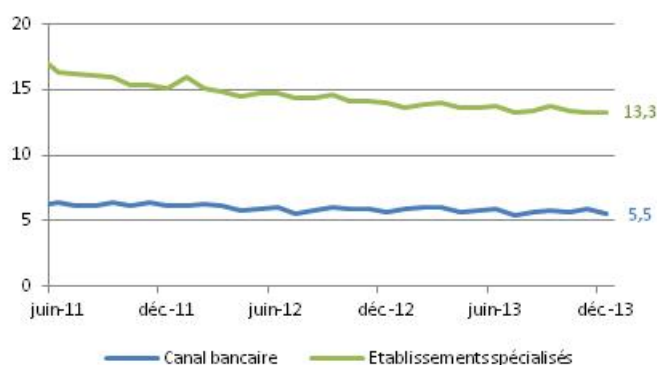
#### Croissance annuelle des crédits de trésorerie aux particuliers et entrepreneurs individuels

Taux de croissance annuel en %, y compris créances titrisées pour la France, hors titrisation pour les autres pays et la zone euro



#### Taux d'intérêt des crédits renouvelables et découverts

Taux d'intérêt par type d'établissement de crédit, France, %

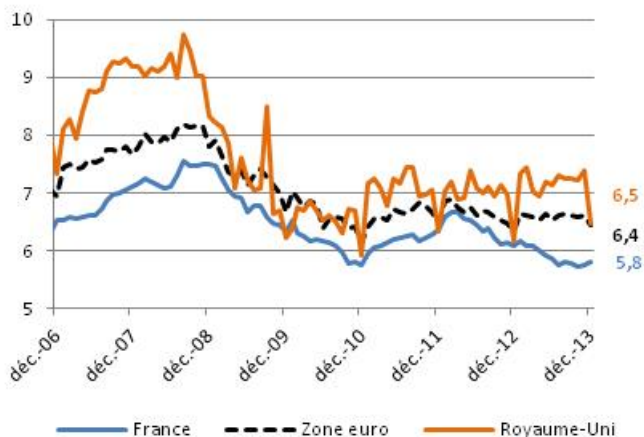


Taux d'intérêt par pays, %

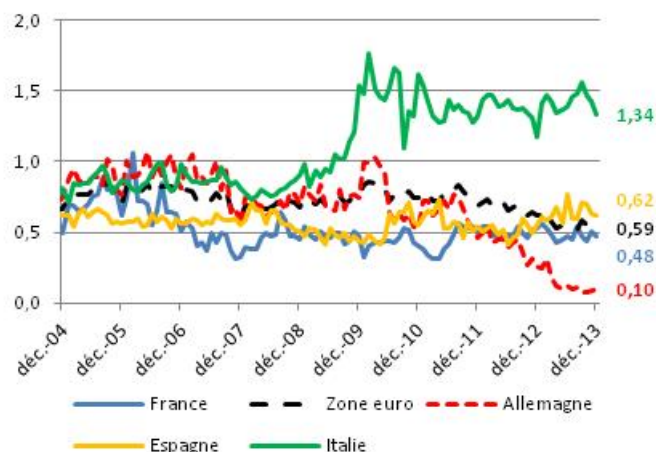


## Taux d'intérêt et frais moyens sur les crédits amortissables

Taux d'intérêt en %

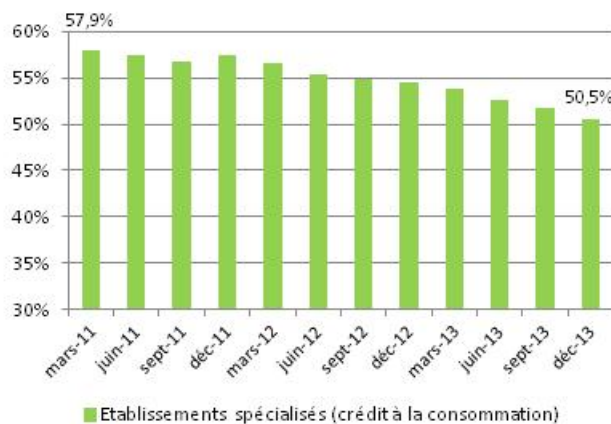
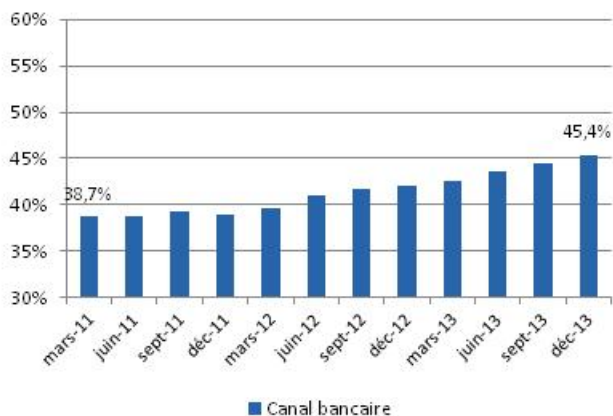


Frais moyens en %



## Mode de distribution des crédits renouvelables

France, part dans l'encours total de crédit renouvelable



## Compléments

L'encours total de crédit à la consommation et de prêt amortissable aux seuls particuliers comprend les créances titrisées. Ces encours sont corrigés des variations saisonnières.

Le taux de croissance annuel des crédits à la consommation représente l'évolution de l'encours de crédit à la consommation aux ménages, c'est-à-dire aux particuliers et aux entrepreneurs individuels puisque la définition statistique du secteur des 'ménages' comprend ces deux catégories d'agents économiques. Comme les données européennes pour les seuls crédits aux particuliers ne sont pas disponibles, la comparaison est effectuée sur cette base.

Les taux d'intérêts moyens des crédits renouvelables et découverts incluent en outre les prêts sur cartes de crédit et concernent les nouveaux crédits aux ménages et aux institutions sans but lucratif au service des ménages (ISBLSM).

Les taux d'intérêt des crédits amortissables aux ménages et ISBLSM concernent les contrats nouveaux. Les frais moyens sont obtenus par différence entre le TEG et le TESE sur les nouveaux prêts personnels aux ménages et ISBLSM. Les parts de marché des différents types de réseau distributeur sont calculées sur les encours de crédit renouvelable aux particuliers.